

## PRESENTACIÓN ESTÁNDAR DE MEMORIA Y BALANCE DE ORGANIZACIONES DE LA SOCIEDAD CIVIL

### FECU SOCIAL - 2018

Fecha de publicación:

Período reportado: 1° de Enero al 31 de Diciembre de 2018

#### 1. Carátula

##### 1.1 Identificación

a. Nombre de la Organización	Corporación de Responsabilidad Social Profesional – ONGD Psicólogos Voluntarios de Chile
b. RUT de la Organización	65.034.502-9
c. Tipo de Organización	Organización no gubernamental de Desarrollo, Corporación sin fines de lucro
d. Relación de Origen	Iniciativa de un grupo de profesionales psicólogos en pos de apoyar a la comunidad que fue afectada en el 2010 por el terremoto que afectó al país en ese año.
e. Personalidad Jurídica	Decreto Exento 6937, Decreto supremo N° 110
f. Domicilio de la sede principal	General Bustamante 42, oficina 2A, Providencia, Santiago.
g. Representante legal	Sebastián Chacón Torrealba, RUT: 15.936.068-7
h. Sitio web de la organización	<a href="http://www.psicologosvoluntarios.cl">www.psicologosvoluntarios.cl</a>
i. Persona de contacto	Karent Hermosilla Aravena, <a href="mailto:khermosilla@psicologosvoluntarios.cl">khermosilla@psicologosvoluntarios.cl</a> , +56983658943.

##### 1.2 Información de la organización

a. Presidente del Directorio	Sebastián Chacón Torrealba, RUT: 15.936.068-7
b. Ejecutivo Principal	Karent Hermosilla Aravena, 13.900.221-0
c. Misión / Visión	<b>Visión:</b> Ser una ONG que promueve, potencia e incentiva el bienestar y la salud mental como factor de desarrollo social. <b>Misión:</b> Incentivar la Responsabilidad Social de los profesionales para mejorar el bienestar y la salud mental de las personas en situación de vulnerabilidad.
d. Área de trabajo	Apoyo emocional, Capacitación, Desarrollo Comunitario, Educación, Emergencia, Pobreza, Rehabilitación, Salud Mental, Voluntariado.
e. Público objetivo / Usuarios	Personas en situación de vulnerabilidad producto de situaciones personales, sociales, económicas y/o catastróficas.
f. Número de trabajadores	4 trabajadoras con contratos, 2 jornada completa y 2 media jornada, y 1 a contrato de honorarios con jornada parcial y 1 con factura jornada parcial. Total 6 trabajadores.
g. Número de voluntarios	88 voluntarios

## 1.3 Gestión

		2018	2017			2018	2017
a. Ingresos Operacionales (en M\$)		31.804	33.347	d. Patrimonio (en M\$)		32.139	51.004
b. Privados (M\$)	Donaciones	265	7.768	e. Superávit o Déficit del Ejercicio (en M\$)		(26.297)	(20.832)
	Proyectos	2.945	1.644	f. Identificación de las tres principales fuentes de ingreso		Atención Clínica, Municipalidad de San Antonio, Secretaria de desarrollo del Min. Del Interior.	Atención Clínica, Corporación Opción, Sodexo
	Venta de bienes y servicios	19.332	22.111	g. N° total de usuarios (directos)		1.165	2.349
	Otros (ej. Cuotas sociales)	9.262	1.824	h. Indicador principal de gestión (y su resultado)		Atenciones Entregadas	Atenciones entregadas
c. Públicos (M\$)	Subvenciones	0					
	Proyectos	0					
	Venta de bienes y servicios						

## 2. Información general y de contexto

### 2.1 Carta del máximo responsable de la organización

Este año nuestra agenda social se ha volcado a disminuir el acceso a salud mental de calidad, especialmente para personas que no cuentan con los recursos suficientes para tener una atención psicológica digna. Esto aplica a un porcentaje muy alto en nuestro país. Más de 850.000 personas en Chile presentan sintomatología depresiva, somos el segundo país con mayor tasa de suicidio adolescente en el mundo y sólo el 2% del presupuesto de salud está destinado a la Salud Mental. Es por eso que, hacemos un enfático llamado a la sociedad, para generar cambios y darle la prioridad que tiene nuestra salud mental en el enfoque del desarrollo que queremos para nuestro país. Este cambio lo debemos hacer todos, indignándonos por la violencia con la que nos relacionamos, por los abusos y malos tratos, en nuestras vidas personales, laborales y sociales.

Llamamos a la sociedad a ser más empáticos, a preocuparse por el otro, a buscar el bienestar, no en cosas materiales, sino que el contacto humano. Es en el encuentro con otros cuando podemos alcanzar la felicidad. Estos vínculos son los que nos permite superar las adversidades de la vida y alcanzar el máximo potencial de cada individuo. Es lo que evita graves enfermedades como las adicciones, la depresión, el estrés, entre otros trastornos que padecemos en nuestra sociedad. Psicólogos Voluntarios de Chile ha declarado terminar con la falta de acceso a Salud Mental de Calidad, pero eso lo podremos lograr movilizándonos como sociedad a una forma de relacionarnos más cercana, cariñosa, desinteresada y humana.

**Sebastián Chacón Torrealba**  
 Presidente del Directorio  
 Psicólogos Voluntarios de Chile

## 2.2 Estructura de Gobierno

La ONGD Psicólogos Voluntarios de Chile tiene en su estructura dos equipos, el directivo constituido por el directorio de socios, y el equipo ejecutivo, constituido por la Dirección Ejecutiva, Captación de Recursos, Administración y Finanzas, Comunicaciones y las coordinadoras de las diferentes áreas.

### Rol y responsabilidades del directorio

El directorio se constituye como la máxima autoridad, luego de la Asamblea de socios. Su principal función es dirigir la Corporación y velar por el cumplimiento de sus estatutos y finalidades. Su elección es realizada por la Asamblea Ordinaria y está conformado por quienes obtienen la mayoría de los votos. La elección de cargos, se realiza al interior del grupo electo y su duración es de 2 años.

El Presidente debe representar judicial y extrajudicialmente a la Corporación, presidir las reuniones y velar por el cumplimiento de los acuerdos del directorio; debe dar cuenta a la Asamblea General Ordinaria, de la marcha de la Institución y del estado financiero de la misma. Adicionalmente, vela por el cumplimiento de los estatutos.

El/la secretario/a lleva los libros de la institución, envía citaciones, redacta y despacha documentos con su firma y la del presidente, vigila que los directores y los miembros de comisiones cumplan con sus funciones de acuerdo a estatutos.

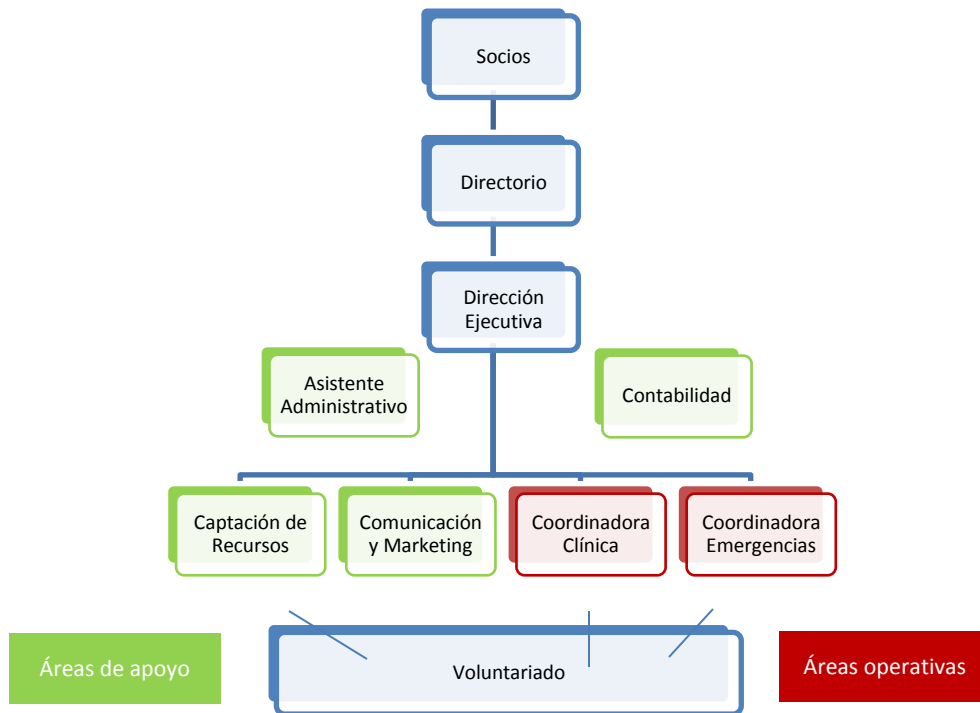
El/la tesorero/a cobra todas las cuotas, sean ordinarias o extraordinarias, otorgando a los socios los recibos correspondientes.

Puede depositar el dinero de la institución, y hacer retiro de éste tras la firma del Presidente y de otro director designado, si fuese necesario. Lleva la contabilidad y elabora el balance anual de la Corporación. Además, está a cargo del inventario de los bienes y de cumplir con las tareas que se encomienden.

DIRECTORIO	
Nombre y RUT	Cargo
Sebastián Chacón 15.936.068-7	Presidente
Romina Bahamondes 15.632.939-8	Vice-presidenta
Karolina Fernández 21.105.214-7	Secretaria
Rocío Sánchez 15.780.568-1	Tesorera
Karent Hermosilla 13.900.221-0	Directora

### 2.3 Estructura Operacional

La ONGD Psicólogos Voluntarios de Chile tiene sede en Santiago de Chile, pero cuenta con alcance nacional. El equipo ejecutivo se encuentra constituido por dirección ejecutiva, captación de recursos, Administración y finanzas, Comunicación y Marketing, Coordinadora del Área Clínica y Coordinadora del Área de Emergencias y Desastre.



### 2.4 Valores y/o Principios

#### Principios:

Creemos que nuestro trabajo es un acto de transformación social, en el cual los profesionales estamos invitados a la construcción de un país saludable, inclusivo y sustentable.

#### Valores:

**Compromiso:** Desde nuestra profesión damos lo mejor de nosotros en la búsqueda de acercar la salud mental a quienes más lo necesitan.

**Respeto:** Desde la aceptación, comprensión y valoración del otro, construimos una sociedad más equitativa e inclusiva.

**Colaboración:** Para superar los problemas sociales, potenciamos las fortalezas individuales y colectivas buscando el bien común.

**Convicción:** no nos limitamos frente a situaciones que parecen imposibles, enfrentamos los problemas sociales con acciones y entrega.

**Efectividad:** Buscamos siempre el mejor resultado posible, siendo socialmente responsables con nuestros recursos y el medio ambiente.

## 2.5 Principales Actividades y Proyectos

El trabajo que desarrolla la ONGD Psicólogos Voluntarios de Chile se divide en cuatro áreas principales: red clínica, equipo de emergencias y desastres, área de proyectos y área educacional.

### a. Actividades

#### Red Clínica

La red de atención clínica, busca disminuir la brecha de acceso y calidad en la atención de salud mental, naciendo en el año 2010, a través de derivaciones de pacientes a profesionales voluntarios que contaban con atención en box particulares. A partir de diciembre de 2014 se comienza a crear un área de atención clínica en nuestras oficinas con aranceles diferenciados, así como también se ha conformado un equipo de profesionales voluntarios interno que desempeña sus funciones en ingreso (entrevista socio-económica), psicoterapia, terapia breve para organizaciones en convenio y diagnóstico. Junto a ello ha conformado un equipo que se ha ido especializando en temática de violencia intrafamiliar, realizando psicoterapia a hombres y mujeres que han vivido situaciones de violencia, o que han sido testigos en el caso de niños, niñas o adolescentes. Adicionalmente, el área celebra convenios con otras fundaciones sin fines de lucro y establecimientos educacionales para la atención de sus usuarios y así brindar la posibilidad de psicoterapia a personas con mayor situación de vulneración. Además, desde el año 2018 contamos con la posibilidad de atender a personas a través de FONASA, siendo la previsión de la mayoría de los usuarios que consultan.

Finalmente, durante el 2018 se inicia con el proyecto de atención Clínica Gratuita, enfocado en brindar psicoterapia a personas pertenecientes a FONASA A, las que pueden atenderse con nuestros voluntarios por un valor simbólico (\$1.000 a \$2.000).

#### Equipo de Emergencias

El área de emergencias y desastres busca promover la protección de la salud mental ante emergencias y desastres, trabajando en protección, respuesta y recuperación. Su equipo está conformado por profesionales especializados en Psicología de la Emergencia. Sus principales actividades se vinculan a la atención de la población que ha sido afectada por una situación de emergencia, desastre o catástrofe, a la formación de profesionales y al autocuidado de la población en general y de los interventores en particular.

Durante el año 2018, se realizaron varios proyectos, siendo los más importantes y de mayor alcance aquellos enfocados la prevención por medio de capacitaciones a organismos públicos y privados en torno a intervención en crisis y primeros auxilios psicológicos, actividades de autocuidado a establecimientos educacionales como organizaciones de la sociedad civil. Junto a ello fue invitada a formar parte de equipo de repuesta del COE RM ante accidentes múltiples. Además forma parte de la mesa de salud mental en emergencia y desastres que se conformó posterior a los incendios forestales de la región metropolitana y del Biobío, siendo la única organización de la sociedad civil que participa, miembro del COSOC de ONEMI, mesa técnica intersectorial SMAP en GRD nacional y trabaja en coordinación con ONEMI, Movidos por Chile (MxCh) y la Red de Ayuda Humanitaria de Chile (RAHCh) y otras instituciones vinculadas a emergencias, y acciones puntuales.

#### Área de Proyectos Sociales

Esta área desarrolla proyectos con organizaciones públicas y privadas que busquen mejorar la calidad de vida de la comunidad. Durante el año 2018, la ONGD estuvo dedicada a la elaboración de diversos proyectos, entre ellos se alió con la corporación Belén Educa buscar en conjunto proyecto de Intervención en crisis y primeros auxilios psicológicos para implementarse en 3 colegios de 3 comunas con alta vulneración. Junto a ello diseña u ejecuta

proyecto de red clínica que brinda cupos de atención gratuita a personas que se encuentran inscritas en FONASA A. Participa en mesas temáticas como mesa de infancia y transparencia en la COS.

## Área Educacional

El área educacional busca generar espacios de acompañamiento al quehacer profesional, proporcionar espacios de autocuidado, desarrollar herramientas de trabajo y diseñar y ejecutar cursos, capacitaciones, seminarios, talleres dirigidos a la comunidad escolar. Durante el año 2018 se enfocó a realizar actividades de autocuidado.

### b. Proyectos

<b>NOMBRE PROYECTO</b>	<b>DEL</b>	<b>RED DE ATENCIÓN CLÍNICA</b>
<b>Público Objetivo / Usuarios</b>		Niños, niñas, adolescentes y adultos quienes cuentan con los siguientes medios para acceder a atención psicológica: <ul style="list-style-type: none"> <li>- Beneficiarios de Organizaciones de la Sociedad Civil con la que tenemos convenios y/o alianza estratégica.</li> <li>- Beneficiarios de algunos de los establecimientos educacionales con las que hemos firmado convenio o alianza estratégica.</li> <li>- Personas naturales que no cuenta con los recursos para costear una psicoterapia de forma particular.</li> <li>- Beneficiarios de FONASA.</li> </ul>
<b>Objetivos del proyecto</b>		Brindar psicoterapia con valores diferenciados para disminuir la brecha de acceso y calidad de salud mental de las persona en situación de vulneración.
<b>Número de usuarios directos alcanzados</b>		<ul style="list-style-type: none"> <li>- 302 personas naturales o beneficiarios de FONASA</li> <li>- 22 beneficiarios derivados de OSC</li> <li>- 41 beneficiarios de establecimientos educacionales</li> </ul>
<b>Resultados obtenidos</b>		<ul style="list-style-type: none"> <li>- 365 personas reciben atención psicológica</li> <li>- 3 convenios y/o alianzas estratégicas con OSC.</li> <li>- 8 convenios y/o alianzas estratégicas con establecimientos educacionales.</li> <li>- 65 Voluntarios activos en el área clínica.</li> </ul>
<b>Actividades realizadas</b>		<ul style="list-style-type: none"> <li>- Difusión por medio de RRSS</li> <li>- Reuniones con organizaciones de la Sociedad Civil y establecimientos educacionales.</li> <li>- Recepción de llamadas, correos, RRSS, medios por lo que solicitan hora de atención.</li> <li>- Evaluación psicosocial de ingreso, por paciente.</li> <li>- Derivación de casos a profesionales de acuerdo a especialidad y necesidad de atención.</li> <li>- Psicoterapia realizada por voluntarios y voluntarias que colaboran en la ONG.</li> <li>- Completar fichas correspondientes de ingreso, seguimiento y cierre de casos.</li> <li>- Se brindan espacios supervisión de casos y reuniones clínicas para los voluntarios.</li> <li>- Acompañamiento y seguimiento a voluntarias y voluntarios en su proceso de voluntariados.</li> <li>- Diálogo constante con las organizaciones que se establece convenio, por seguimiento de los casos y fortalecer adherencia de las personas en su proceso psicoterapéutico.</li> <li>- Informe semestral y/o anual a las organizaciones con las que se firma convenio, con el fin de hacer seguimientos, evaluar y apoyar en el proceso de adherencia a la psicoterapia.</li> </ul>
<b>Lugar geográfico de ejecución</b>		<ul style="list-style-type: none"> <li>- Región Metropolitana.</li> </ul>

<b>NOMBRE PROYECTO</b>	<b>DEL</b>	<b>INTERVENCIÓN EN VIOLENCIA INTRAFAMILIAR</b>
<b>Público Usuarios</b>	<b>Objetivo /</b>	<i>Personas que han vivido situaciones de violencia, ya sea quienes la hayan ejercido o hayan recibido ésta, así como también, niños, niñas y adolescentes que han sido testigo de violencia, quienes pueden acceder por demanda espontánea o derivados desde tribunales.</i>
<b>Objetivos del proyecto</b>		<i>Proporcionar un espacio de psicoterapia tanto a hombres como a mujeres que han vivido situaciones de violencia y/o a niños que han sido testigos de ellas, por medio de psicoterapia focalizada que incluye enfoque de género con el fin de disminuir los diferentes tipos de violencia en personas víctimas de ella.</i>
<b>Número de usuarios directos alcanzados</b>		- 33 personas atendidas
<b>Resultados obtenidos</b>		<ul style="list-style-type: none"> <li>- 33 casos atendidos</li> <li>- Se conforma un equipo de trabajo con 14 voluntarios.</li> <li>- Se mantiene alianza con el programa de Hombres sin violencia del SERNAMEG</li> <li>- Se establece supervisión mensual especializada en temáticas de violencia con perspectiva de género.</li> </ul>
<b>Actividades realizadas</b>		<ul style="list-style-type: none"> <li>- Recepción de casos ya sea por demanda espontánea o derivados de tribunales.</li> <li>- Psicoterapia realizada por voluntarios y voluntarias que conforman el equipo de VIF.</li> <li>- Se realizan informes a tribunales, según corresponda.</li> <li>- Completar fichas correspondientes de ingreso, seguimiento y cierre de casos.</li> <li>- Seguimiento de los casos.</li> </ul>
<b>Lugar geográfico de ejecución</b>		Región Metropolitana.

<b>NOMBRE PROYECTO</b>	<b>DEL</b>	<b>INCENTIVAR RESPONSABILIDAD SOCIAL PROFESIONAL</b>
<b>Público Usuarios</b>	<b>Objetivo /</b>	<i>Psicólogos voluntarios de la ONG</i>
<b>Objetivos del proyecto</b>		<i>Potenciar el voluntariado y la continuidad de su formación para incentivar la responsabilidad social profesional gestionando espacios de becas o descuentos significativos en distintos espacios que trabajan temáticas relacionadas con el bienestar y la salud mental.</i>
<b>Número de usuarios directos alcanzados</b>		<ul style="list-style-type: none"> <li>- 6 Profesionales capacitados a través de Curso de Técnicas Proyectivas: Rorschach y Persona bajo la lluvia.</li> <li>- 12 profesionales capacitados en Síndrome de alienación parental (SAP) y VIF Intervención con Mujeres.</li> <li>- 15 profesionales capacitados en temáticas legales.</li> <li>- 12 profesionales capacitados en temáticas de psicología de la Emergencia y Gestión de riesgo y desastres.</li> <li>- 17 profesionales de la salud capacitados en psicología de la Emergencia y su importancia en la especialización.</li> <li>- 4 profesionales del equipo de voluntariado del área de emergencias y desastres participan activamente de 2 simulacros en que participamos activamente como organización: donde 2 participaron en el que fue dirigido por COE RM y 2 en el que fue dirigidos por SKY Airlines.</li> </ul>
<b>Resultados obtenidos</b>		<ul style="list-style-type: none"> <li>- Del total de inscritos al curso Técnicas Proyectivas, se logra finalizar con el 86% de ellos, con excelente asistencia, quienes posteriormente conforman parte el equipo de atención clínica.</li> <li>- Se logra gestionar 3 becas (100, 50 y 25%) a profesionales que no contaban con los recursos para el curso Técnicas proyectiva: Rorschach y Persona bajo la lluvia.</li> </ul>

	<ul style="list-style-type: none"> <li>- Se logra gestionar gratuitamente el curso de Síndrome de alienación parental (SAP) y VIF Intervención con Mujeres, dirigido principalmente al equipo VIF, contando con un 86% de asistencia.</li> <li>- Se logra gestionar de manera gratuita una capacitación en temáticas legales proporcionado por Pro-bono, alcanzando un 23% de asistencia de voluntarios.</li> <li>- Se logra realizar capacitación y conversatorio sobre la psicología de la Emergencia y su importancia en la especialización.</li> <li>- Se logra participar en coordinación con el equipo del COE RM en simulacro de accidentes con víctimas múltiples. Organizado por SAMU y la embajada de Israel.</li> <li>- Se logra participar activamente en simulacro dirigido por SKY airline, donde participan todos los voluntarios y voluntarias reportando disponibilidad, 2 de ellos logran asistir en terreno apoyado por 2 personas del equipo ejecutivo.</li> <li>- Se obtienen descuento en UNAB, en los distintos post-grados que proporcionan.</li> </ul>
<p><b>Actividades realizadas</b></p>	<ul style="list-style-type: none"> <li>- Se realizan reuniones con las organizaciones correspondientes</li> <li>- Se canjean becas en distintas temáticas que fortalezcan la formación de los profesionales voluntarios de la ONG.</li> <li>- Se realizan concursos internos para sortear las becas obtenidas</li> <li>- Se realizan las siguientes capacitaciones interna: Curso de Técnicas Proyectivas: Rorschach y Persona bajo la lluvia, de una duración de 30 horas cronológicas en modalidad presencial y con entrega de certificado de asistencia; curso de Síndrome de alienación parental (SAP) y VIF Intervención con Mujeres, dirigido principalmente al equipo VIF, con una duración de 14 hrs.; Capacitación en temáticas legales, con una duración de 2 hrs.).</li> <li>- Se realiza coloquio “Intervención en Crisis y Emergencia” que es abierta a voluntarios de otras OSC, donde se invita a 2 profesionales a compartir su experiencia trabajando en emergencia como voluntarias de la ONG, 1 profesional presenta su experiencia como psicólogo y bombero y la importancia de entender de cotidianidad y normalidad. Otro profesional presenta sobre los DDHH y la victimología y por último desde la psicología positiva se presentan estrategias de autocuidado.</li> <li>- Participación en simulacro ante accidentes con víctimas múltiples en coordinación con el equipo de respuesta del COR RM y otro en coordinación con el equipo de respuesta de SKY airline .En ambas actividades se inicia la activación por parte de la entidad correspondiente, se evalúa disponibilidad por parte de la ONG PVCh al equipo de emergencias, luego se coordina participación con los y las voluntarias disponibles, se coordina con administración para entrega de materiales y apoyo operativo, se moviliza el equipo a terreno, se realiza intervención tanto a familiares como víctimas (del simulacro), cierre de la actividad. Posteriormente el equipo se retira y finalmente se entrega un informe que proporciona un resumen de la intervención con conclusiones y/o sugerencias.</li> </ul>
<p><b>Lugar geográfico de ejecución</b></p>	<p>Región Metropolitana</p>



<b>NOMBRE DEL PROYECTO</b>	<b>DEL</b>	<b>SUB-ÁREA PSICODIAGNÓSTICO</b>
<b>Público Objetivo / Usuarios</b>		Personas naturales que requieren evaluación psicodiagnóstico solicitada por psiquiatras, establecimientos educacionales y derivados de tribunales.
<b>Objetivos del proyecto</b>		Brindar la posibilidad de psicodiagnóstico a personas que requieren evaluación de personalidad, emocional o cognitiva derivadas por entidades de salud o educación para disminuir la brecha de acceso y calidad a salud mental de las personas en situación de vulneración por medio de sesiones a valores diferenciados.
<b>Número de usuarios directos alcanzados</b>		4 personas
<b>Resultados obtenidos</b>		Se logra realizar 4 evaluaciones diagnósticas completas con entrega de informe final. Las cuales consintieron en: <ul style="list-style-type: none"> <li>- 3 Evaluaciones con pruebas proyectivas realizadas en el marco del Curso de Técnicas Proyectivas, utilizando las pruebas proyectivas Persona bajo la lluvia y Test de Rorschach, realizando devolución de los resultados a los pacientes.</li> <li>- 1 Evaluación de Rorschach solicitada de manera particular por psiquiatra tratante.</li> </ul>
<b>Actividades realizadas</b>		<ul style="list-style-type: none"> <li>- Recepción y derivación de solicitud de evaluación psicodiagnóstica.</li> <li>- Evaluación psicosocial de ingreso, por paciente.</li> <li>- Se realiza evaluación psicodiagnóstica la cual consiste en 3 sesiones donde se hace levantamiento de la necesidad, aplicación de baterías de test y devolución del resultado de la evaluación a la persona que solicita.</li> <li>- Completar fichas correspondientes de ingreso, seguimiento y cierre de casos.</li> <li>- Se brindan espacios supervisión de casos y reuniones clínicas para los voluntarios.</li> <li>- Acompañamiento y seguimiento a voluntarias y voluntarios en su proceso de voluntariados.</li> <li>- Participación de 4 voluntarias.</li> </ul>
<b>Lugar geográfico de ejecución</b>		Región Metropolitana

<b>NOMBRE DEL PROYECTO</b>	<b>DEL</b>	<b>CLÍNICA GRATUITA</b>
<b>Público Objetivo / Usuarios</b>		Personas con previsión FONASA A y que no pueden costear una atención de psicoterapia.
<b>Objetivos del proyecto</b>		<ul style="list-style-type: none"> <li>- Prestar atención de salud mental a personas que no cuentan con los recursos económicos para costearlo y que se encuentran inscritas en FONASA A, accediendo a psicoterapia a un valor simbólico por sesión.</li> <li>- Incentivar la responsabilidad social profesional del equipo de voluntariado clínica.</li> </ul>
<b>Número de usuarios directos alcanzados</b>		<ul style="list-style-type: none"> <li>-</li> <li>- 2 personas atendidas</li> </ul>
<b>Resultados obtenidos</b>		Se da inicio a espacio de atención gratuita para personas inscritas en FONASA A. Se cuenta con 65 cupos para atención en esta modalidad
<b>Actividades realizadas</b>		<ul style="list-style-type: none"> <li>- Formulación del proyecto de Clínica Gratuita</li> <li>- Presentación del Proyecto Clínica Gratuita al equipo ejecutivo.</li> <li>- Presentación del Proyecto Clínica Gratuita al equipo de voluntariado Área Clínica y levantamiento de disponibilidad y cupos.</li> <li>- Entrevista de ingreso y psicoterapia a 2 personas.</li> </ul>
<b>Lugar geográfico de ejecución</b>		Región Metropolitana

<b>NOMBRE DEL PROYECTO</b>	<b>INTERVENCIÓN SOCIAL</b>
<b>Público Objetivo / Usuarios</b>	Personas que transitan por las cercanías del Mercado Central. Equipo de voluntarios y voluntarias.
<b>Objetivos del proyecto</b>	<ul style="list-style-type: none"> <li>- Fomentar la campaña #indígnate, la cual busca visibilizar la realidad de la Salud Mental en Chile, aportando insumos a la discusión y propuestas para mejorar esta realidad.</li> <li>- Generar espacios de participación para los voluntarios.</li> </ul>
<b>Número de usuarios directos alcanzados</b>	<ul style="list-style-type: none"> <li>- 6 voluntarios del área clínica y 1 voluntaria del área de emergencias.</li> <li>- 2 estudiantes en práctica.</li> <li>- Al ser una intervención social no se logra calcular la cantidad de personas alcanzadas.</li> </ul>
<b>Resultados obtenidos</b>	<ul style="list-style-type: none"> <li>- Se realiza una intervención social en el frontis del mercado central, con la participación de 7 voluntarios y voluntarias de la ONG, 2 estudiantes en práctica y 3 profesionales parte del equipo ejecutivo.</li> <li>- Se sensibiliza a la población que interactúa en la intervención, se recogen los mensajes o consejos, y se obtiene una lista de participantes.</li> </ul>
<b>Actividades realizadas</b>	<ul style="list-style-type: none"> <li>- Planificación y diseño de la intervención.</li> <li>- Las intervenciones se realizan durante 2 horas cronológicas:</li> <li>- Se hace convocatoria a voluntarios y voluntarias a participar.</li> <li>- Se realizaron 3 reuniones de coordinación, planificación de la actividad, distribución de tareas y evaluación de la actividad.</li> <li>- Para su ejecución se muestra información estadística de la realidad de la salud mental en Chile en comparación con otros países, según fuentes formales como la OMS, a través de paneles interactivos.</li> <li>- Se invita a las personas que interactúan a leer ciertos relatos ficticios y que en ellos les dejen un consejo, una palabra de apoyo o lo que ellos estimen pueda ayudar a resolver ese problema.</li> <li>- Se entrega un imán psicoeducativo a cada una de las personas con estrategias de autocuidado y prevención en temática de salud mental.</li> </ul>
<b>Lugar geográfico de ejecución</b>	<ul style="list-style-type: none"> <li>- Ismael Valdés Vergara, Santiago Centro. Frontis Mercado Central.</li> </ul>

<b>NOMBRE DEL PROYECTO</b>	<b>ACCIDENTE BUS MENDOZA</b>
<b>Público Objetivo / Usuarios</b>	<ul style="list-style-type: none"> <li>- <i>Equipo de fútbol infantil de escuela de Colo Colo.</i></li> <li>- <i>Familiares de víctimas de accidente de Bus Santiago a Argentina</i></li> </ul>
<b>Objetivos del proyecto</b>	<i>Brindar respuesta ante una emergencia con accidentes múltiples por medio de contención y primeros auxilios psicológicos tanto a las personas envueltas en el accidente como a sus familiares.</i>
<b>Número de usuarios directos alcanzados</b>	<ul style="list-style-type: none"> <li>- 38 personas</li> </ul>
<b>Resultados obtenidos</b>	<i>Se brinda contención y primeros auxilios psicológicos tanto a los viajeros como a sus familiares.</i>
<b>Actividades realizadas</b>	<ul style="list-style-type: none"> <li>- <i>Se entrega apoyo con técnica breve para lograr estabilizar emocionalmente a madre de adolescente fallecido de 16 años único hijo de la pareja y escucha activa a su padre.</i></li> <li>- <i>Se acompaña a varios familiares de niña de 10 años fallecida y niño fallecido de 13 años (apoyo a madre, tía, y abuela de niña con técnica breve, escucha activa a tíos y tías de niño).</i></li> <li>- <i>Acompañamiento a adolescente que tenía herida muy leve, sin embargo vio morir a su amigo.</i></li> </ul>
<b>Lugar geográfico de ejecución</b>	<i>Aeropuerto Arturo Merino Benítez, Santiago.</i>

<b>NOMBRE DEL PROYECTO</b>	<b>CAPACITACIÓN “PRIMERA AYUDA PSICOLÓGICA” SEREMI SALUD BÍO BÍO Y UNICEF</b>
<b>Público Objetivo / Usuarios</b>	Profesionales y técnicos de la salud del servicio de Salud de San Felipe, región de Bío Bío.
<b>Objetivos del proyecto</b>	Capacitar en primera ayuda psicológica a profesionales y técnicos de diversas instituciones estatales para ofrecer una primera respuesta adecuada frente a emergencias y desastres.
<b>Número de usuarios directos alcanzados</b>	50 funcionarios de la salud del servicio de salud de San Felipe, de la región de Bío Bío.
<b>Resultados obtenidos</b>	Se capacitó y entrenó a personal del servicio de Salud de San Felipe en estrategias de intervención como Primera Ayuda Psicológica en caso de emergencias y desastres.
<b>Actividades realizadas</b>	<ul style="list-style-type: none"> <li>- Coordinación con encargado del servicio de salud de San Felipe.</li> <li>- Capacitación teórica práctica de 8 horas con material entregado por la mesa de Salud Mental.</li> <li>- Aplicación de encuesta de satisfacción.</li> <li>- Análisis y entrega de resultados</li> </ul>
<b>Lugar geográfico de ejecución</b>	San Felipe, Región de Bío Bío

<b>NOMBRE DEL PROYECTO</b>	<b>PREVENCIÓN SUICIDIO PDI Y DIAGNÓSTICO EN LA UNIDAD DE CIBERCRIMEN</b>
<b>Público Objetivo / Usuarios</b>	Funcionarios de la PDI, específicamente de la Unidad de Cibercrimen de la Región Metropolitana.
<b>Objetivos del proyecto</b>	Generar un programa piloto de apoyo en salud mental y prevención de suicidio para funcionarios de la PDI del departamento de Cibercrimen.
<b>Número de usuarios directos alcanzados</b>	8 funcionarios representante del departamento de cibercrimen.
<b>Resultados obtenidos</b>	<ul style="list-style-type: none"> <li>- Se logra realizar evaluación diagnóstica por medio de entrevista grupal.</li> </ul>
<b>Actividades realizadas</b>	<ul style="list-style-type: none"> <li>- 3 reuniones de coordinación</li> <li>- Focus group con una pauta de entrevista semi estructurada.</li> <li>- Análisis de evaluación diagnóstica.</li> <li>- Entrega de resultados</li> <li>- Acuerdo para diseñar propuesta de trabajo.</li> </ul>
<b>Lugar geográfico de ejecución</b>	Ciudad de Santiago, Chile

<b>NOMBRE DEL PROYECTO</b>	<b>CAPACITACIÓN EN “INTERVENCIÓN EN CRISIS Y EMERGENCIA, Y PRIMEROS AUXILIOS PSICOLÓGICOS TELEFÓNICO PARA FUNDACIÓN CHILE UNIDOS</b>
<b>Público Objetivo / Usuarios</b>	Psicólogos voluntarios y del equipo estable de la Fundación Chile Unidos.
<b>Objetivos del proyecto</b>	Desarrollar conocimientos y habilidades en torno a Primeros Auxilios Psicológicos para dar respuestas adecuadas frente a situaciones críticas, que faciliten la promoción y prevención de la salud mental en emergencia y desastres a funcionarios públicos”.
<b>Número de usuarios directos alcanzados</b>	- 17 psicólogos de la organización.
<b>Resultados obtenidos</b>	Se logra capacitar al 100% de los profesionales de la organización.
<b>Actividades realizadas</b>	<ul style="list-style-type: none"> <li>- Reunión de coordinación</li> <li>- Diseño de contenidos y materiales a entregar.</li> <li>- Capacitación teórico participativa sobre primeros auxilios psicológicos para atención telefónica.</li> <li>- Aplicación y análisis de encuesta de satisfacción.</li> </ul>
<b>Lugar geográfico de ejecución</b>	Santiago, región Metropolitana.

<b>NOMBRE DEL PROYECTO</b>	<b>RESIGNIFICACIÓN ESCUELA CANELILLO</b>
<b>Público Objetivo / Usuarios</b>	Niños y niñas alumnos de la escuela afectada por incendio.
<b>Objetivos del proyecto</b>	Ofrecer un espacio de contención y resignificación del lugar a los niños y niñas para retomar sus actividades académicas.
<b>Número de usuarios directos alcanzados</b>	25 estudiantes
<b>Resultados obtenidos</b>	Se logra brindar espacio de contención a los niños y niñas del establecimiento educacional.
<b>Actividades realizadas</b>	<ul style="list-style-type: none"> <li>- Reunión de coordinación y levantamiento de necesidad</li> <li>- Diseño de taller</li> <li>- Taller de resignificación a través de la expresión plástica.</li> </ul>
<b>Lugar geográfico de ejecución</b>	Canelillo, región de Bío Bío.

## Proyectos Pagados

<b>NOMBRE DEL PROYECTO</b>	<b>DEL</b>	Taller Intervención en Crisis contexto educacional, Renca
<b>Público Objetivo / Usuarios</b>		<i>Profesores y técnicos de la educación de colegios municipales de Renca</i>
<b>Objetivos del proyecto</b>		Desarrollar un espacio de aprendizaje de estrategia de intervención en crisis para facilitar a los docentes y paradocentes respuestas asertivas frente situaciones críticas con los estudiantes.”
<b>Número de usuarios directos alcanzados</b>		106
<b>Resultados obtenidos</b>		<i>Los participantes aprendieron sobre estrategia prácticas para enfrentar situaciones complejas y críticas dentro de la sala de clases.</i>
<b>Actividades realizadas</b>		El taller de 3 hora y medias se llevó a cabo en la Escuela Isabel le Brun entre el 5 al 9 de enero remitiéndose la actividad con tres grupos distintos, uno cada día, en los cuales participaron un promedio de 35 personas, con un total de 106 participantes.
<b>Lugar geográfico de ejecución</b>		Renca

<b>NOMBRE DEL PROYECTO</b>	<b>COLEGIO MOLOKAI</b>	
<b>Público Objetivo / Usuarios</b>	<i>Profesores y técnicos de la educación que trabajan en trato directo con los niños involucrados en una situación de crisis.</i>	
<b>Objetivos del proyecto</b>	<i>“Proporcionar espacio de autocuidado y aprendizaje de estrategias de contención en intervención en crisis y de monitoreo de los niños, para profesores y profesionales de trato directo con los niños que evidenciaron el evento, y con otros que deseen participar.”</i>	
<b>Número de usuarios directos alcanzados</b>	<i>10 profesores y técnicos del establecimiento educacional.</i>	
<b>Resultados obtenidos</b>	Se logra proporcionar estrategias de contención y la participación de todos los asistentes a la actividad.	
<b>Actividades realizadas</b>	<ul style="list-style-type: none"> <li>- <i>Reunión de levantamiento de necesidad</i></li> <li>- <i>Llamado y selección de profesionales a ejecutar la actividad</i></li> <li>- <i>Diseño de contenido y material acorde a lo solicitud y el contexto en el que se presenta.</i></li> <li>- <i>Taller teórico práctico de autocuidado.</i></li> <li>- <i>Desarrollo y entrega de Informe de resultados</i></li> </ul>	
<b>Lugar geográfico de ejecución</b>	Santiago, Región Metropolitana.	

<b>NOMBRE DEL PROYECTO</b>	<b>ENFRENTAR SITUACIONES DIFÍCILES</b>
<b>Público Objetivo / Usuarios</b>	20 Trabajadores presentes en incidente alimentario en el casino de la empresa.
<b>Objetivos del proyecto</b>	<i>“Ofrecer un espacio de apoyo y contención que facilite el reforzamiento de competencias y herramientas necesarias para el afrontamiento de situaciones difíciles”</i>
<b>Número de usuarios directos alcanzados</b>	16 trabajadores
<b>Resultados obtenidos</b>	A charla tuvo un impacto positivo en los participantes debido al gran compromiso de estos con su trabajo.
<b>Actividades realizadas</b>	<ul style="list-style-type: none"> <li>- Reunión de levantamiento de necesidades</li> <li>- Llamado y selección de profesionales que ejecutan la actividad</li> <li>- Diseño de contenido y materiales acorde a lo solicitado y el contexto en el que se presenta.</li> <li>- Charla teórico participativa de 1 hora</li> </ul>
<b>Lugar geográfico de ejecución</b>	Santiago, Región Metropolitana

<b>NOMBRE DEL PROYECTO</b>	<b>PREVENCIÓN EN EMERGENCIAS Y DESASTRES CAPACITACIÓN EN INTERVENCIÓN EN CRISIS Y EMERGENCIAS</b>
<b>Público Objetivo / Usuarios</b>	Profesionales de brigadas de emergencia y personal de trato directo con la comunidad de entidades públicas.
<b>Objetivos del proyecto</b>	<i>Desarrollar conocimientos y habilidades en torno a Primeros Auxilios Psicológicos para dar respuestas adecuadas frente a situaciones críticas, que faciliten la promoción y prevención de la salud mental en emergencia y desastres a funcionarios públicos”.</i>
<b>Número de usuarios directos alcanzados</b>	<ul style="list-style-type: none"> <li>- 16 Profesionales de la Brigada de la Secretaría del Ministerio del Interior y Seguridad</li> <li>- 38 Profesionales de la Municipalidad de San Antonio.</li> </ul>
<b>Resultados obtenidos</b>	<ul style="list-style-type: none"> <li>- Se logra capacitar al 90% de los funcionarios</li> <li>- Se logra entregar conocimientos en torno a la aplicación de los primeros auxilios psicológicos y estrategias de autocuidado.</li> </ul>
<b>Actividades realizadas</b>	<ul style="list-style-type: none"> <li>- Coordinación con organizaciones que solicitan la intervención.</li> <li>- Se diseña propuesta y programa de capacitación.</li> <li>- Se realizan las gestiones correspondientes para la inscripción del curso en convenio Marco.</li> <li>- Se realiza coordinación de horarios para la ejecución de la actividad</li> <li>- Se hace llamado y selecciona a los profesionales más idóneos para la ejecución de la intervención.</li> <li>- Se realiza capacitación teórica práctica de 8 horas.</li> <li>- Se evalúa y entrega resultados de la evolución.</li> <li>- Se diseña y entrega informe final</li> <li>- Se entregan certificados de asistencia a la capacitación a cada uno de los y las asistentes.</li> </ul>
<b>Lugar geográfico de ejecución</b>	San Antonio, región de Valparaíso Santiago, Región Metropolitana

## 2.6 Identificación e Involucramiento con Grupos de Interés

Grupo de interés	Forma de relacionamiento
<b>VOLUNTARIOS</b>	<p><b>Voluntarios del Área clínica</b> Son profesionales titulados de la carrera de psicología con orientación clínica que donan horas de atención psicológica para usuarios de organizaciones de la sociedad civil y establecimientos educacionales municipales o particular subvencionados, quienes ofrecen sus servicios a personas en situación de vulnerabilidad. También facilitan la atención a personas que solicitan atención de manera particular a valores diferenciados.</p> <p><b>Voluntarios del Área de Emergencia y Desastre</b> Profesionales titulados de la carrera de psicología que colaboran en los distintos proyectos preventivos y de promoción de la salud mental en situaciones de emergencias y desastres. Así también se activan en momentos de emergencias donando horas para brindar apoyo psicológico tanto a las personas directamente afectadas por una emergencia como a intervinientes. Todos con formación en psicología de emergencias y/o primeros auxilios psicológicos.</p> <p><b>Voluntarios Área Educativa</b> Profesionales titulados de la carrera de psicología con formación y/o experiencia en área educacional, quienes participan en el diseño y ejecución de proyectos enfocados a prestar apoyo a la comunidad educativa según las necesidades de cada establecimiento con un enfoque inclusivo.</p> <p><b>Voluntarios proyectos Sociales</b> Profesionales titulados de la carrera de psicología quienes participan en el diseño de proyectos postulados a fondos y en el diseño y ejecución de proyectos que se realizan para organizaciones de la sociedad civil y organismos públicos y/o privados enfocados a mejorar la calidad de vida de una comunidad.</p>
<b>BENEFICIARIOS</b>	<p>Beneficiarios derivados: Son niños, niñas, adolescentes y adultos derivados de fundaciones y/o establecimientos educacionales que prestan servicios a personas en situación de vulneración.</p> <p>Beneficiarios particulares: Son niños, niñas, adolescentes y adultos que no cuentan con las condiciones para acceder a una atención psicológica particular, quienes reciben psicoterapia a valores diferenciados, según previa evaluación psicosocial. También aquellas personas que se ven afectadas por alguna situación de emergencia y desastre, ya sea de manera directa o como intervinientes.</p>
<b>ORGANIZACIONES DE LA SOCIEDAD CIVIL</b>	<p>Para nosotros, acercarnos a las OSC, es de suma importancia dado que nos brinda la posibilidad de alcanzar nuestro propósito de disminuir la brecha de acceso en atención y calidad de la salud mental aportando al bienestar y calidad de vida de las personas.</p> <p>Estas son fundaciones y/o corporaciones que prestan servicios a personas en situación de vulnerabilidad, con quienes se establece un convenio o alianza estratégica para brindar atención en salud mental a sus beneficiarios con el fin de aportar en la mejora de su bienestar.</p> <p>Junto a ello se realizan charlas, taller y/o capacitaciones según las necesidades de cada organización. Estos pueden ser voluntarios o como</p>

	prestación de servicios, según las posibilidades de cada organización, con un valor social.
<b>ESTABLECIMIENTOS EDUCACIONALES</b>	<p>Colegios y/o liceos que prestan servicios a personas en situación de vulnerabilidad, con quienes se establece un convenio o alianza estratégica para brindar atención en salud mental a sus beneficiarios con el fin de aportar en la mejora de su bienestar.</p> <p>Junto a ello se realizan trabajos con profesores y asistentes de la educación proporcionando charlas, talleres, capacitaciones y/o autocuidados según las necesidades de cada establecimiento con un enfoque inclusivo. Estos pueden ser voluntario o prestación de servicios, según las posibilidades de cada comunidad educativa, con un valor social.</p> <p>Para nosotros, acercarnos a estos establecimientos educacionales, es de suma importancia dado que nos brinda la posibilidad de alcanzar nuestro propósito de disminuir la brecha de acceso en atención y calidad de la salud mental y aportar al bienestar y calidad de vida de las personas.</p>
<b>INSTITUCIONES PRIVADAS Y PÚBLICAS</b> <b>Participación en mesa temática de instituciones que trabaja en colaboración con la ONG</b>	<p>Asistencia y desarrollo de actividades en mesa de Infancia, transparencia, comité FECU Social, comisión promoción y prevención de infancia de la Comunidad de Organizaciones Solidarias. Instancias de suma relevancia para nosotros ya que nos brinda la posibilidad de hacer comunidad, compartir conocimientos, fijar lineamientos en común, respetando todas las visiones con el fin de aportar a un desarrollo social más equitativo y mejorar la calidad de vida de todas y todos, principalmente de las personas en situación de vulnerabilidad.</p> <p>Junto a ello desde el área de emergencia participamos en la Red de Ayuda Humanitaria de Chile, Movidos por Chile, Consejo Consultivo de ONEMI y Plataforma de Gestión de Riesgo de Desastres de ONEMI, GRD, mesa técnica de salud mental en emergencia y desastre, tanto en Santiago como en Biobío.</p>
<b>ALIADOS</b>	<p>Son aquellas personas naturales o empresas que con su colaboración podemos alcanzar nuestros objetivos estratégicos y así cumplir con nuestra misión.</p> <p><b>Socios:</b> Personas independientes que con su aporte mensual ayudan a sustentar financieramente a la organización. Son actores relevantes para nosotros dado que con su compromiso y colaboración nos ayudan a cumplir con nuestra misión y así disminuir la brecha de acceso a salud mental.</p>
<b>ORGANISMOS PÚBLICOS</b>	Entidades que establezcan normativas y/o aportes en temáticas de bienestar y salud mental las cuales deben ser observadas por la organización con el fin de visibilizar la realidad de la salud mental en Chile ya sea generando aportes o incorporando lineamientos que contribuyan a disminuir la brecha de acceso y calidad en la atención de la salud mental.
<b>ENTIDADES DEL ESTADO</b>	Organismos a los que nos acercamos para postular a fondos
<b>EMPRESAS</b>	<p>Nos acercamos a las empresas con el fin de conseguir fondos que nos ayude a sostener financieramente a la organización y cumplir con nuestra misión. Para ello nos acercamos de dos maneras:</p> <ol style="list-style-type: none"> <li>1. Buscamos empresas que les interese aportar al desarrollo social del país y principalmente les importe el bienestar y la salud mental de las personas. Nos acercamos a ellos, dando a conocer y concientizando respecto de la realidad de la salud mental en Chile y los invitamos a aportar en la disminución de la brecha que existe en atención y calidad afectando principalmente a las personas en situación de vulnerabilidad.</li> <li>2. Nos acercamos a aquellas empresas que dentro de sus valores sea el</li> </ol>



contribuir al bienestar y salud mental de sus trabajadores, relacionándonos directamente con el departamento de bienestar con quienes generamos un trabajo colaborativo en post de aportar a mejorar la calidad de vida de los trabajadores.

## 2.7 Prácticas relacionadas con la evaluación/medición de la satisfacción de los usuarios y resultados obtenidos

Cada una de las actividades que se realizan en los diferentes proyectos, incluye la aplicación de una encuesta de satisfacción. En específico, la evaluación de los talleres, charlas o capacitaciones fueron evaluadas con un promedio de 4,5 (en escala de 1,0 a 5,0). Además, en el área de atención clínica se realiza un llamado telefónico posterior al término de la terapia, con el fin de conocer el nivel de satisfacción de los pacientes con el servicio terapéutico entregado el cual fue evaluado con un promedio 4,3.

## 2.8 Participación en redes y procesos de coordinación con otros actores

La ONG Psicólogos Voluntarios de Chile pertenece a la Comunidad de Organizaciones Solidarias, en donde se generan diversos procesos de participación y colaboración entre instituciones. Participando en mesa temática de la Infancia, Transparencia, Movidos por Chile y comité FECU Social.

Además, la ONG pertenece a la Red de Ayuda Humanitaria de Chile (RAHCh), COSOC de ONEMI, a la Plataforma de Gestión de Riesgo de Desastres en mesa Educativa (dirigida por ONEMI), a la Global Network of Civil Society Organisations for Disaster Reduction y forma parte del COE Región Metropolitana, equipo de respuesta para accidentes múltiples.

Entre los hitos más importante del año 2018 están: Se da inicio a campaña comunicacional #indígnate, la cual se mostró principalmente por RRSS y por medio de una intervención social organizada por los voluntarios y voluntarias que se mostró en la estación Mapocho y en la FIIS, la cual tenía como objetivo llegar a más personas. Ambas estrategias buscaron visibilizar la situación de la salud mental en Chile y tomar conciencia de la importancia del cuidado de esta. Junto a ello se realizan 4 capacitaciones en organismos públicos con foco en prevención del cuidado de la salud mental en situaciones de emergencias y desastres. Así como también mayor intervención en autocuidado de equipos principalmente en comunidades educativas. Otro hito relevante es el cambio de modelo en el área clínica, lo cual busca potenciar el voluntariado y hacer más accesible la atención en salud mental al generar proyecto de atención gratuita a personas que se encuentran inscritas en FONAA A. Otro importante busca incentivar la responsabilidad social profesional, se realizaron varias capacitaciones que entregan herramientas tanto en la intervención clínica como en la protección de salud mental en situaciones de emergencias y desastres y se firma convenio con UNAB, la cual proporciona descuentos en formación de pos grados para los voluntarios y voluntarias de la ONG. Otro de los importantes fue que logramos inscribirnos como prestadores en FONASA, lo cual nos facilita cumplir con nuestro propósito de disminuir la brecha de acceso en atención y calidad en salud mental. Para finalizar se logra gestionar en FONASA el bono Web, lo que facilita la compra de este para las personas que acceden a nuestra organización.

## 2.9 Reclamos o Incidentes

*No existe*

## 2.10 Indicadores de gestión ambiental

Hasta el momento, nuestra ONGD no cuenta con indicadores de gestión ambiental, sin embargo, uno de nuestros valores busca ser socialmente responsable con nuestros recursos y medio ambiente, por lo que buscamos las distintas formas de reciclaje, entre ellos, se ha establecido como política, la reducción del consumo de papel para impresión y la reutilización del papel para uso interno, así como también, potenciar el material digital. Las hojas de papel utilizadas son entregadas a Fundación San José para su reciclaje.

### 3. Información de desempeño

#### 3.1 Objetivos e Indicadores de Gestión

##### CUADRO OBJETIVO GENERAL

Objetivo general	Indicador principal de gestión	Resultado
Disminuir las desigualdades de acceso y calidad de la Salud Mental en Chile.	N° de personas que reciben atención psicológica individual de calidad y adecuada a sus necesidades.	Este año 398 han adherido a terapia individual, recibiendo sesiones semanales.
	N° de personas que reciben apoyo psicosocial ante situaciones de emergencias y desastres e intervención en crisis.	Este año 341 personas recibieron apoyo psicosocial, de los cuales fueron dirigidas tanto a personas directamente afectadas como a intervinientes.
	N° de personas alcanzadas por medio de proyectos sociales y/o educacionales.	426 personas alcanzadas. De las cuales 272 fueron por medio de proyectos sociales y 154 en área educacional. Aumentando el triple en relación al año 2017.

##### CUADRO OBJETIVOS ESPECÍFICOS

Objetivo específico	Indicador	Resultado
Visibilizar el bienestar y la salud mental como factor de desarrollo social.	N° de mesas de incidencia en las políticas pública en las que se participa.	Con el fin de visibilizar la salud Mental, se participan en 9 mesas de incidencia en las políticas públicas, éstas son: <ul style="list-style-type: none"> <li>- COSOC ONEMI</li> <li>- Red de Ayuda Humanitaria en Chile</li> <li>- Salud Mental de Emergencia y Desastre, tanto en la región Metropolitana como en el Biobío, dirigidas por ONEMI y MINSAL. Se conforman pos incendios forestales. Somos la única organización de la sociedad civil que participa.</li> <li>- Plataforma para la GRD, Educacional dirigida por la ONEMI</li> <li>- Movidos por Chile</li> <li>- Mesa Técnica Intersectorial GRD</li> <li>- Mesa de Infancia</li> <li>- Mesa de Transparencia</li> <li>- Comité asesor FECU Social</li> </ul>
Incentivar la Responsabilidad Social Profesional para mejorar el bienestar y la salud mental de las personas en situación de vulnerabilidad.	N° de voluntarios que participan activamente	Participan 88 voluntarios y voluntarias, de los cuáles 73 en área clínica y 20 en área de emergencia y desastres. En cuanto al área de proyectos, participan voluntarios y voluntarias de las distintas áreas.
	N° de voluntarios que reciben alguna capacitación o formación por medio de la ONG	<ul style="list-style-type: none"> <li>- 6 Profesionales capacitados a través de Curso de Técnicas Projectivas: Rorschach y Persona bajo la Lluvia.</li> <li>- 12 profesionales capacitados en Síndrome de alienación parental (SAP) y VIF Intervención con Mujeres.</li> <li>- 15 profesionales capacitados en temáticas legales.</li> <li>- 12 profesionales capacitados en temáticas de psicología de la Emergencia y Gestión de riesgo y desastres.</li> <li>- 17 profesionales de la salud capacitados en psicología de la Emergencia y su importancia en la especialización.</li> <li>- 4 profesionales participan activamente de 2 simulacros durante</li> </ul>

el año: donde 2 de ellos participaron en el que fue dirigido por COE RM y 2 en el que fue dirigidos por SKY Airlines.  
 - 1 profesional becado en diplomado de ODS

### 3.2 Indicadores Financieros

#### CUADRO DE INDICADORES FINANCIEROS

a. Ingresos Operacionales	2018 M\$	2017 M\$
- Con restricciones	2.945	1.644
- Sin restricciones	28.859	31.702
<b>TOTAL DE INGRESOS OPERACIONALES</b>	<b>31.804</b>	<b>33.347</b>

#### b. Origen de los ingresos operacionales:

$\frac{\text{Ingresos provenientes del extranjero}}{\text{Total de ingresos operacionales}} \times 100$	%	%

#### c. Otros indicadores relevantes:

$\frac{\text{Donaciones acogidas a beneficio tributario}}{\text{Total de ingresos operacionales}} \times 100$	%	0%
$\frac{\text{Gastos administrativos}}{\text{Gastos operacionales}} \times 100$	8,2%	99.75%
$\frac{\text{Remuneración principales ejecutivos}}{\text{Total remuneraciones}} \times 100$	71.5%	65.02%

## 4. Estados Financieros

### A. Balance General al 31 de Diciembre de 2018 (Estado de Posición Financiera)

ACTIVOS	2018 M\$	2017 M\$
<b>Circulante</b>		
4.11.1 Disponible: Caja y Bancos	35.791	14.016
4.11.2 Inversiones Temporales	-	51.347
4.11.3 Cuentas por Cobrar		-
4.11.3.1 Donaciones por Recibir	-	-
4.11.3.2 Subvenciones por Recibir	-	-
4.11.3.3 Cuotas Sociales por Cobrar (Neto)	-	-
4.11.3.4 Otras cuentas por cobrar (Neto)	1.432	444
4.11.4 Otros activos circulantes	-	-
4.11.4.1 Existencias	-	-
4.11.4.2 Impuestos por recuperar	423	323
4.11.4.3 Gastos pagados por anticipado	-	-
4.11.4.4 Otros	-	-
4.11.5 Activos con Restricciones	-	-
<b>4.11.0 Total Activo Circulante</b>	<b>37.646</b>	<b>66.771</b>

PASIVOS	2018 M\$	2017 M\$
<b>Corto plazo</b>		
4.21.1 Obligación con Bancos e Instituciones Financieras	-	-
4.21.2 Cuentas por Pagar y Acreedores varios	430	219
4.21.3 Fondos y Proyectos en Administración	-	-
4.21.4 Otros pasivos	-	-
4.21.4.1 Impuesto a la Renta por Pagar	-	-
4.21.4.2 Retenciones	832	749
4.21.4.3 Provisiones	5.371	5.284
4.21.4.4 Ingresos percibidos por adelantado	-	-
4.21.4.5 Otros	-	-
<b>4.21.0 Total Pasivo Corto Plazo</b>	<b>6.633</b>	<b>6.252</b>

Fijo		
4.12.1 Terrenos	-	-
4.12.2 Construcciones	-	-
4.12.3 Muebles y útiles	-	-
4.12.4 Vehículos	-	-
4.12.5 Otros activos fijos	1.144	1.144
4.12.6 (-) Depreciación Acumulada	(18)	18
4.12.7 Activos de Uso Restringido	-	-
<b>4.12.0 Total Activo Fijo Neto</b>	<b>1.126</b>	<b>1.126</b>

Largo Plazo		
4.22.1 Obligaciones con Bancos e Instituciones Financieras	-	-
4.22.2 Fondos y Proyectos en Administración	-	-
4.22.3 Provisiones	-	-
4.22.4 Otros pasivos a largo plazo	-	-
<b>4.22.0 Total Pasivo a Largo Plazo</b>	<b>-</b>	<b>-</b>

Otros Activos		
4.13.1 Inversiones	-	-
4.13.2 Activos con Restricciones	-	-
4.13.3 Otros	-	-
<b>4.13.0 Total Otros Activos</b>	<b>-</b>	<b>-</b>

<b>4.20.0 TOTAL PASIVO</b>	<b>6.633</b>	<b>6.251</b>
----------------------------	--------------	--------------

PATRIMONIO		
4.31.1 Sin Restricciones	32.139	51.005
4.31.2 Con Restricciones Temporales	-	-
4.31.3 Con Restricciones Permanentes	-	-
<b>4.31.0 TOTAL PATRIMONIO</b>	<b>32.139</b>	<b>51.005</b>

<b>4.10.0 TOTAL ACTIVOS</b>	<b>38.772</b>	<b>57.256</b>
-----------------------------	---------------	---------------

<b>4.30.0 TOTAL PASIVO Y PATRIMONIO</b>	<b>38.772</b>	<b>57.256</b>
---	---------------	---------------

## B. Estado de Actividades 1° de Enero al 31 de Diciembre de 2018

	2018 M\$	2017 M\$
<b>Ingresos Operacionales</b>		
4.40.1 Privados		
4.40.1.1 Donaciones	265	7.769
4.40.1.2 Proyectos	2.945	1.645
4.40.1.3 Venta de bienes y servicios	19.332	22.110
4.40.1.4 Otros	9.262	1.823
4.40.2 Estatales		
4.40.2.1 Subvenciones	-	-
4.40.2.2 Proyectos	-	-
4.40.2.3 Venta de bienes y servicios	-	-
<b>4.40.0 Total Ingresos Operacionales</b>	<b>31.804</b>	<b>33.347</b>
<b>Gastos Operacionales</b>		
4.50.1 Costo de Remuneraciones	(22.311)	(20.334)
4.50.2 Gastos Generales de Operación	(12.035)	(5.858)
4.50.3 Gastos Administrativos	(2.609)	(2.155)
4.50.4 Depreciación	-	-
4.50.5 Castigo de incobrables	-	-
4.50.6 Costo directo venta de bienes y servicios	(20.477)	(25.251)
4.50.7 Otros costos de proyectos específicos	-	-
<b>4.50.0 Total Gastos Operacionales</b>	<b>(57.432)</b>	<b>(53.598)</b>
<b>4.60.0 Superávit (Déficit) Operacional</b>	<b>(25.628)</b>	<b>(20.253)</b>
<b>Ingresos No Operacionales</b>		
4.41.1 Renta de inversiones	-	-
4.41.2 Ganancia venta de activos	-	-
4.41.3 Indemnización seguros	-	-
4.41.4 Otros ingresos no operacionales	-	-
<b>4.41.0 Total Ingresos No Operacionales</b>	<b>-</b>	<b>-</b>
<b>Egresos No Operacionales</b>		
4.51.1 Gastos Financieros	(355)	(579)
4.51.2 Por venta de activos	-	-
4.51.3 Por siniestros	-	-
4.51.4 Otros gastos no operacionales	-	-
<b>4.51.0 Total Egresos No Operacionales</b>	<b>(355)</b>	<b>(579)</b>
<b>4.61.0 Superávit (Déficit) No Operacional</b>	<b>(355)</b>	<b>(579)</b>
4.62.1 Superávit (Déficit) antes de impuestos	(25.983)	(20.832)
4.62.2 Impuesto Renta	(315)	
<b>4.62.0 Déficit / Superávit del Ejercicio (Debe ir en la carátula)</b>	<b>(26.297)</b>	<b>(20.832)</b>

### C. Estado de Flujo de Efectivo 1° de Enero al 31 de Diciembre de 2018

	2018 M\$	2017 M\$
<b>Flujo de efectivo proveniente de actividades operacionales</b>		
4.71.1 Donaciones recibidas	265	7.768
4.71.2 Subvenciones recibidas	-	-
4.71.3 Cuotas sociales cobradas	9.262	1.823
4.71.4 Otros ingresos recibidos	22.277	23.755
4.71.5 Sueldos y honorarios pagados (menos)	(42.788)	(45.586)
4.71.6 Pago a proveedores (menos)	(14.644)	(8.013)
4.71.7 Impuestos pagados (menos)	(315)	-
<b>4.71.0 Total Flujo Neto Operacional</b>	<b>(25.943)</b>	<b>(20.253)</b>
<b>Flujo de efectivo proveniente de actividades de inversión</b>		
4.72.1 Venta de activos fijos	-	-
4.72.2 Compra de activos fijos (menos)	-	-
4.72.3 Inversiones de largo plazo (menos)	-	-
4.72.4 Compra / venta de valores negociables (neto)	-	-
<b>4.72.0 Total Flujo Neto de Inversión</b>	<b>-</b>	<b>0-</b>
<b>Flujo de efectivo proveniente de actividades de financiamiento</b>		
4.73.1 Préstamos recibidos	-	-
4.73.2 Intereses recibidos	-	-
4.73.3 Pago de préstamos (menos)	-	-
4.73.4 Gastos financieros (menos)	(355)	(580)
4.73.5 Fondos recibidos en administración	-	-
4.73.6 Fondos usados en administración (menos)	-	-
<b>4.73.0 Total Flujo de financiamiento</b>	<b>(355)</b>	<b>(580)</b>
<b>4.70.0 Flujo Neto Total</b>	<b>(26.298)</b>	<b>(20.833)</b>
<b>4.74.0 Variación neta del efectivo</b>	<b>31.774</b>	<b>7.703</b>
<b>4.74.1 Saldo inicial de Efectivo y Efectivo Equivalente</b>	<b>4.016</b>	<b>6.313</b>
<b>4.74.2 Saldo final de Efectivo y Efectivo Equivalente</b>	<b>35.790</b>	<b>4.016</b>



## E. Notas Explicativas a los Estados Financieros

**ONG Psicólogos Voluntarios de Chile**, es una corporación sin fines de lucro que nace el 1º de Marzo de 2010, para responder a las necesidades que aparecen tras el terremoto y tsunami acontecidos en nuestro país.

Tras varios meses de trabajo, se constituye como organización formal obteniendo la personalidad jurídica el 21 de diciembre de 2010 y cuyo objeto, según lo estipulado en los estatutos, Artículo Cuarto es "...la promoción del desarrollo, especialmente de las personas, familias, grupos y comunidades que viven en condiciones de pobreza y/o marginalidad. Podrá realizar sus actividades en los siguientes ámbitos de acción: educación, cultura, capacitación, trabajo, salud, vivienda, medio ambiente, desarrollo comunitario, micro empresa, pequeña producción, consumo popular, derechos humanos, comunidades indígenas y deportivo-recreativo, en lo urbano y rural".

### 1. Criterios Contables Aplicados

- a. Período Contable  
Enero a diciembre de 2018
- b. Criterios de contabilidad  
El criterio contable utilizado obedece a los principios contables generalmente aceptados.

### 2. Cambios Patrimoniales

#### a. Variaciones Patrimoniales

	Sin Restricciones	Restricciones Temporales	Restricciones Permanentes	Total
Patrimonio Inicial	<b>51.005</b>			<b>51.005</b>
Trasposos por término de restricciones				
Variación según Estado de Actividades	<b>(26.297)</b>			<b>(26.297)</b>
Otros movimientos (excepcional, se deben explicitar al pie)				
Patrimonio Final	<b>24.708</b>			<b>24.708</b>

### 3. Eventos Posteriores

Por cambio en los criterios de contabilización, se ha reconocido un patrimonio de M\$51.005, lo que es consistente con la igualdad de activos y la suma de pasivos y patrimonio.

Pie de firma de los responsables por la preparación de los estados financieros

*(Responsable financiero y contador)*



## 5. Manifestación de responsabilidad de la dirección e Informe de terceros

“Los abajo firmantes se declaran responsables respecto de la veracidad de la información incorporada en el presente informe anual, referido al 31 de Diciembre de 2018”:

Nombre	Cargo	RUT	Firma
Sebastián Chacón Torrealba	Director	15.936.068-7	
_____	_____	_____	_____
_____	_____	_____	_____
_____	_____	_____	_____
_____	_____	_____	_____

En caso de no constar firmas rubricadas en este documento electrónico por favor marque la siguiente casilla

Las firmas constan en documento original entregado al Ministerio de Justicia

Fecha: 30 de Septiembre de 2019